

ASSOCIAÇÃO DE SOLIDARIEDADE SOCIAL DOS PROFESSORES

30
ANOS

Índice

Editorial	1
<i>Encontrar-se com as Expectativas dos Professores.</i>	
<i>Operacionalizar Adequadamente a sua Concretização..</i>	2
<i>Pinto Lopes - Viagens</i>	7
<i>Concurso de Logótipo para a Delegação Distrital de Évora.</i> ...	8
<i>Viagens Temáticas e Culturais.</i>	9
Viagens - Condições Especiais	10
<i>Tempo de Pensar, Organizar e Intervir</i>	11
Quem Somos? Onde Estamos? ...	12

Editorial

Envelhecimento activo e solidariedade entre gerações

O artigo primeiro da Proposta de Decisão do Parlamento Europeu e do Conselho (1) que designa o ano de 2012 como «Ano Europeu do Envelhecimento Activo» estabelece como um dos objectivo «promover o envelhecimento activo e de melhor explorar o potencial da população, em rápido crescimento, com 50 ou mais anos de idade, preservando desta forma a solidariedade entre gerações».

Parece-nos legítimo um olhar inquieto relativamente às perspectivas que aquele documento propõe na medida em que se poderá entender que a promoção do envelhecimento activo visa «explorar o potencial...» e dessa forma «preservar a solidariedade entre as gerações».

A nossa inquietação justifica-se na medida em que, há muito, através da acção das nossas Delegações cuidamos especificamente do envelhecimento activo dos professores proporcionando-lhes vias de enriquecimento cognitivo, abertura a novos espaços culturais e múltiplas oportunidades relacionais.

Desde a sua fundação e como se depreende dos seus estatutos, a ASSP dirigiu a sua acção em senti-

dos complementares – professores aposentados capazes de independência e professores que necessitam de apoios e vivendo em Casas do Professor. Em qualquer destes dois sentidos foi sempre objectivo primeiro proporcionar condições efectivas para um envelhecimento activo saudável, liberto de solidão e nunca pensado como forma de obrigatoriamente conquistar ou manter um lugar no mercado de trabalho.

Nunca entendemos a solidariedade entre gerações como algo a preservar mas antes a promover e estimular. É nossa preocupação permanente encontrar vias para minorar as dificuldades das novas gerações de professores e temos alguns jovens docentes com a responsabilidade de gerir e ensinar conteúdos aos seus pares da geração anterior.

A nossa inquietação tem também razão de ser pelo facto de sempre termos pensado a solidariedade como objecto de voluntariado dando expressão a atitudes generosas que emanam da nossa condição de humanos e lhe dão significado. 🐼

(1) <http://eurlex.europa.eu/LexUriServ/LexUriServ.do?uri=COM:2010:0462:FIN:PT:PDF>

COIMBRA entrevista com **Dr.ª Olga Cunha Ferreira**

Encontrar-se com as Expectativas dos Professores. Operacionalizar Adequadamente a sua Concretização.

Com sede instalada em edifício de sua propriedade a Delegação de Coimbra da ASSP instituiu e tem mantido um interessantíssimo conjunto de actividades que são objecto da grande participação por um conjunto de pessoas em que se encontram professores associados e não associados, de diversas gerações. Para a compreensão deste dinamismo, do pensamento que lhe está subjacente e de outras áreas de actividade da Delegação a entrevista da Presidente da Delegação é esclarecedora e contagiante.

ASSP – Coimbra, como cidade universitária, parece ser um contexto muito especial para uma associação de professores. Há alguma verdade nesta leitura da vida da Delegação?

Dr.ª Olga Cunha Ferreira – Essa é uma leitura interessante e que comporta duas verdades. A primeira verdade deve ser situada na legitimidade em considerar que a dimensão da cidade e o grande número de docentes aqui sediados constituem um quadro favorável ao desenvolvimento e acção da Associação. A segunda verdade vamos encontrá-la na forma inteligente, persistente e eficaz como nos vinte e um anos de existência, a Delegação tem sabido encontrar-se com as expectativas dos professores e como tem operacionalizado adequadamente a sua concretização.

ASSP – Devemos entender que as actividades propostas pela Delegação têm uma alta participação dos associados?

O C Ferreira – É um facto quantificável. Repare que o nosso nú-

mero de associados deve rondar os seiscentos e trinta e nesse número vamos encontrar professores de todos os graus de ensino com uma presença substantiva de professores do ensino superior. No conjunto de actividades que a Delegação organizou participam mais de trezentas e cinquenta pessoas, muitas delas frequentam mais do que uma actividade.

ASSP – Esse grande grupo de participantes nas actividades da Delegação são todos associados?

O C Ferreira – Felizmente nem todos são associados e nem todos são professores. Deixe-me dizer-lhe que entendendo esse facto como um sinal fortemente positivo da nossa abertura às comunidades em que estamos integrados e vejo-o como um indicador a ter em conta sempre que pensarmos a evolução da nossa Associação.

ASSP – Quais são os traços mais salientes dessa evolução?

O C Ferreira – Não é uma questão fácil mas deixe-me ten-



Olga Cunha Ferreira, Presidente da Delegação de Coimbra.

“ A Delegação tem sabido encontrar-se com as expectativas dos professores e como tem operacionalizado adequadamente a sua concretização. ”



Edifício Sede da Delegação.

tar dar-lhe uma ideia, mesmo em traços largos. Quanto a mim o percurso actuante da ASSP deverá cobrir diversos domínios, muitos dos quais estão plasmados nos seus estatutos porém outros há para os quais a Delegação já dirigiu a sua atenção naturalmente solicitada pela sua natureza de instituição de solidariedade social.



Sala Maior da Delegação.

Por outro lado e no meu entendimento, a ASSP terá que ser percebida como uma entidade de solidariedade criada pelos professores a qual, pela sua abertura à comunidade e vontade expressa de nela participar, dá continuidade à acção cultural e de transmissão de saberes que é vocação primeira daqueles que fizerem da docência a sua vocação.

ASSP – Tem sido atribuída prioridade a alguns daqueles domínios?

O C Ferreira – Creio que podemos dizer que demos prioridade ao domínio constituído pelos professores

“ No conjunto de actividades que a Delegação organizou participaram mais de trezentas e cinquenta pessoas, muitas delas frequentam mais do que uma actividade. ”

aposentados. Para eles criámos um conjunto de actividades, por facilidade chamemos-lhe cursos, de História da Literatura, História da Arte, História da Música, Inglês, Espanhol, Italiano, Fotografia e Tratamento de Imagem, Informática, Pintura, Artes Decorativas e Hortofloricultura. Estou em crer que estamos a proporcionar a um grande grupo de professores a resposta adequada para a promoção do seu bem-estar psíquico e intelectual, uma das pedras fundamentais para um saudável envelhecimento activo. A outra pedra, a actividade física, também está dis-



Curso de Computadores.



Sala para aulas.

ponível na medida em que organizámos, aqui na nossa sede, aulas de Educação Física, Yoga, Pilates e Chi-Kung.

Não resisto a sublinhar dois pontos que me parecem de enorme relevância. O primeiro diz respeito à participação entusiástica e continuada das mais de trezentas pessoas que frequentam todas aquelas actividades que referi. Do entusiasmo que tem sido posto resulta que alguns dos cursos terão que ser desdobrados em duas fases: iniciação e continuidade.

Ao segundo ponto confiro uma grande importância na medida em que uma parte substancial do êxito conse-

“ Estamos a proporcionar a um grande grupo de professores a resposta adequada para a promoção do seu bem-estar psíquico e intelectual, uma das pedras fundamentais para um saudável envelhecimento activo. ”

“ Demos prioridade ao domínio constituído pelos professores aposentados. Para eles criámos um conjunto de actividades,... de História da Literatura, História da Arte, História da Música, Inglês, Espanhol, Italiano, Fotografia e Tratamento de Imagem, Informática, Pintura, Artes Decorativas e Hortofloricultura. ”

guido deve-se aos jovens professores responsáveis pelos cursos que, pela sua competência, saber e dedicação, os tornaram aliciantes e fonte de prazer para os seus pares de uma geração mais velha.

ASSP – Todos os professores dos cursos são jovens professores?

O C Ferreira – Não exactamente todos porque há duas excepções: a professora de História da Literatura, Dr.^a Maria Edite Ferreira e o professor de História de



Ginásio da Sede.



Aposentos para alojamento temporário.

Arte, Dr. Pedro Ferrão que é Técnico Superior do Museu Machado de Castro e que está connosco há alguns anos. Todos os professores dos restantes cursos são jovens que contratámos e com resultados excelentes, nomeadamente nas relações intergeracionais que são marcadas por uma grande cordialidade e com uma forte componente interactiva ao nível dos conteúdos.

ASSP – Há professores jovens a frequentar cursos da Delegação?

O C Ferreira – Pois claro que os tem. Como associados contamos com um número razoável de professores das novas gerações, cerca de 15% do total, dos quais muitos

“ Temos com a Casa do Juiz excelentes relações... Os nossos associados têm bons preços, as instalações são de óptima qualidade e o serviço é de muito bom nível. ”



Jardim da Sede.

frequentam os nossos cursos em horário pós laboral. As preferências vão para actividades ligadas à educação física, como o Chi-Kung, Ioga e Pilates embora se verifiquem algumas inscrições em História da Arte.

As novas gerações de professores constituem um dos outros domínios em que queremos promover uma acção mais extensa da ASSP, nomeadamente assegurando

serviços que contribuam para melhorar a sua qualidade de vida. Neste domínio teremos que actuar em duas direcções distintas: uma dirigida para os ascendentes, pais e avós, celebrando protocolos com entidades de reconhecida competência para apoio domiciliário e outras valências e uma outra para os descendentes, os filhos, muito provavelmente pela criação de ATL e outras modalidades que assegurem a tranquilidade dos pais e contribuam para a formação harmoniosa dos jovens.

ASSP – Parece ser desejo manifestado por muitos associados a criação de residências sénior.

“ O êxito conseguido deve-se aos jovens professores responsáveis pelos cursos que, pela sua competência, saber e dedicação, os tornaram aliciantes e fonte de prazer para os seus pares de uma geração mais velha. ”



Jardim interior da Casa do Juiz.



Atelier de Pintura.

Qual é a vossa perspectiva relativamente a este assunto?

O C Ferreira – Aí está outro domínio no qual temos tido intervenção. Compreendemos perfeitamente o desejo dos nossos associados e julgamos extremamente meritório o esforço que as Delegações e a Direcção Nacional têm realizado o qual permitiu a construção e gestão das Casas dos Professores.

Aqui em Coimbra fomos afortunados. Os Juizes compraram uma magnífica casa solarenga, realizaram as modificações de arquitectura que foram julgadas necessárias, acrescentaram novas alas de aposentos. Quando se confrontaram com as dificuldades de ocupação das instalações construídas vieram ter connosco. Desse encontro nasceu um protocolo pelo qual a ASSP pode responder positivamente aos associados que desejem passar a viver numa residência. Temos com a Casa do Juiz excelentes relações e acompanhamos de muito perto a vida dos professores que aí estão instalados.



ASSP – Essa experiência tem-se revelado como uma via interessante a seguir?

O C Ferreira – Absolutamente, sem qualquer margem para dúvidas. Os nossos associados têm bons preços, as instalações são de óptima qualidade e o serviço é de muito bom nível.

Contudo eu quero sublinhar que o protocolo que foi celebrado deixa-nos liberdade para entendimentos com outras instituições e neste momento já surgiram novas possibilidades.

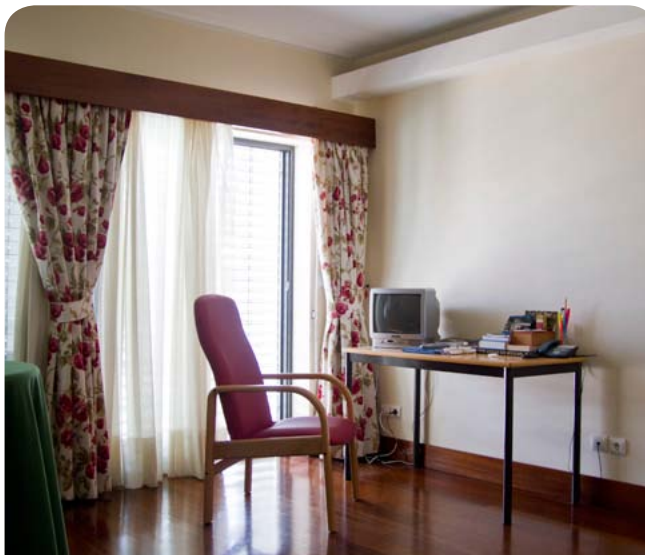
Há plena consciência que o nosso crescimento em número de associados aumenta o nosso peso negocial nestes processos e que o nosso crescimento dependerá das boas soluções que formos capazes de encontrar.

É minha convicção que devemos organizar, em termos de residência sénior, um conjunto diversificado de possibilidades não só relativamente ao preço mas também aos tipos de cuidados que será necessário prestar.

Como lhe disse este é um domínio de importância maior e por isso temos, na Direcção, uma associada que está exclusivamente dedicada à relação com a Casa do Juiz e às novas possibilidades de acordos. É um domínio que merece a nossa melhor atenção

ASSP – Em que outros domínios está presente a participação da Delegação?

O C Ferreira – Eu estava à espera dessa pergunta. Um outro domínio em que considero indispensável a actualização da Associação e portanto da Delegação é constituído pelos programas de solidariedade que outras instituições promovem e dirigidos para outros sectores da sociedade civil. Quanto a mim, a nossa participação concretiza e manifesta a nossa abertura activa à comunidade. Queremos participar e desejamos ser participados. Estes processos



Suite na Casa do Juiz.

de interacção catalisam o nosso crescimento, contribuem para a estrutura da imagem do professor; dão-nos uma presença social actuante. É neste sentido que damos apoio administrativo ao Banco Alimentar Contra a Fome,

“ Para nós, no envelhecimento activo está integrada a capacidade continuada de um novo olhar sobre a realidade, uma capacidade que só o saber permite. ”

que colaboramos activamente com a ADAV, Associação de Defesa e Apoio da Vida, temos um protocolo de colaboração efectiva com a ACAPO e iremos participar no programa Coimbra Capital da Solidariedade2012.

ASSP – Como se configuram as relações da Delegação com a Universidade?

O C Ferreira – Temos muito boas relações com algumas das faculdades e procuramos manter contactos com o maior número possível dos órgãos académicos. Por exemplo o Curso de Hortofloricultura tem lugar no Jardim Botânico. Para muitos de nós a Universidade foi a nossa matriz e estamos convencidos que dela e dos seus professores podemos continuar a receber colaboração desinteressada e muito proveitosa. Temos um plano de conferências com docentes de algumas das Faculdades.

Para nós, no envelhecimento activo está integrada a capacidade continuada de um novo olhar sobre a realidade, uma capacidade que só o saber permite.

Os nossos colegas da Universidade têm tido a generosidade de nos trazerem e connosco repartirem os seus saberes, mas também entre nós encontramos quem tenha tido experiências de vida muito interessantes, distintas da área académica para as quais criámos oportunidades de expressão, é a Prata da Casa. A vivência e partilha destas duas fontes de conhecimento constituem a via privilegiada para cada um de nós continuar a dar sentido à sua vida e continuar saudavelmente fazendo o seu caminho, caminhando. 🐾



NEWSLETTER

Associação de Solidariedade Social dos Professores
Fazemos Futuro há 30 anos. É tempo de fazer o Seu.
Associe-se. www.assp.pt

GRÃ-BRETANHA

14 a 23 de julho | 20 a 29 de agosto

1 645 €



VIAGENS CULTURAIS EM GRUPO!

EUROPA CENTRAL

16 a 22 de julho

1 160 €



RÚSSIA

31 de julho a 6 de agosto 1 790 €

28 de agosto a 3 de setembro 1 740 €



ITÁLIA CLÁSSICA

22 a 29 de julho

19 a 26 de agosto

1 245 €



O MELHOR DA SUIÇA E TIROL

11 a 18 de agosto

1 385 €



PARIS, DISNEY E FUTUROSCOPE

18 a 25 de agosto 875 €

Crianças dos 5 aos 16 anos 655 €



PARIS E LONDRES COM TGV

7 a 13 de julho

1 075 €



CRUZEIRO - MSC MÚSICA ITÁLIA, ILHAS GREGAS E CROÁCIA

28 de julho a 5 de agosto

Desde 1 475 €



RUA PINTO BESSA, 466 | 4300-428 PORTO | TLF.: 222 088 098 | FAX: 222 088 099 | geral@pintolopesviagens.com

RUA DO VIRIATO, 1A | 1050-233 LISBOA | TLF.: 213 304 168 | FAX: 210 493 118 | lisboa@pintolopesviagens.com

www.pintolopesviagens.com

<http://www.facebook.com/pintolopesviagens>

Concurso de Logótipo para a Delegação Distrital de Évora da Associação de Solidariedade Social dos Professores (ASSP)

REGULAMENTO

1.º – ORGANIZAÇÃO

DELEGAÇÃO DISTRITAL DE ÉVORA DA ASSP

2.º – DESTINATÁRIOS

Todos os Professores de todos os graus de Ensino do país e os alunos de artes e design da Universidade de Évora.

3.º – OBJECTIVOS

- Explicitar a identidade da Delegação Distrital de Évora da ASSP.
- Contribuir para melhor integração nas redes de solidariedade com a comunidade envolvente.
- Gerar notoriedade, reconhecimento e identificação da ASSP.

4.º – CONCORRENTES

- Devem ser maiores
- Só podem apresentar um trabalho
- Podem apresentar-se individual ou colectivamente
- Os concorrentes que se apresentarem em grupo não poderão concorrer individualmente.

5.º – DOSTRABALHOS

- Cada trabalho deve ser original não podendo em caso algum ser uma cópia do original.
- Os ficheiros devem ser apresentados em suporte informático (CD), em formato vectorial e JPG.
- Normas técnicas:
 - Tem de conter o logótipo da ASSP (qualquer dos modelos existentes).
 - O logótipo deve estar contido num rectângulo com 1000 pixels de largura por 1500 de altura.
 - Deve só prever 3 (três) cores.
 - Devem ser apresentadas três versões:
 - Uma para impressão em fundo branco;
 - outra para impressão em fundo preto e
 - uma terceira para impressão em fundo de tons pastel (azul, amarelo e verde)

- Cada trabalho deve ser firmado com pseudónimo e acompanhado de envelope fechado, contendo o nome do concorrente, endereço, cópia de documento de identificação e comprovativo de função docente ou de inscrição no curso de (designação certa) da Universidade de Évora.
- No exterior de cada envelope deverá constar o pseudónimo respectivo em letra bem legível.

6.º – DOS PRAZOS

As candidaturas, acompanhadas dos respectivos trabalhos, têm de ser entregues até às 24h00 do dia 09 de setembro de 2012.

7.º – DO JÚRI

- O Júri será constituído por dois elementos da Comissão Administrativa da Delegação Distrital de Évora da ASSP, por um especialista da área de comunicação visual designado por esta estrutura, pelo actual Presidente da Assembleia Nacional de Delegados e pelo responsável da Newsletter.
- O Júri poderá não atribuir qualquer prémio, por considerar não haver qualidade suficiente que o justifique.
- O Júri pode atribuir Menções Honrosas.
- Das decisões do Júri não há recurso.
- O Júri terá de divulgar os resultados do concurso no prazo máximo de 45 dias após o encerramento das candidaturas.

8.º – DO PRÉMIO

- O trabalho premiado será divulgado, nos dez dias subsequentes à sua atribuição no site da Delegação Distrital de Évora, no site da ASSP, no primeiro Boletim da ASSP imediatamente após a divulgação dos resultados e nos órgãos de Comunicação Social locais e nacionais que se oferecerem para tal.
- O logótipo premiado será adoptado pela Delegação Distrital de Évora, pelo prazo que esta decidir.
- O trabalho premiado não confere ao seu autor direito a qualquer compensação pecuniária.

- O autor do trabalho premiado terá direito a uma viagem de dois dias para duas pessoas à ilha de S. Miguel, Açores, com direito a transporte e alojamento (com meia-pensão).
- Caso seja residente em qualquer das duas regiões autónomas (Açores ou Madeira) terá direito a uma viagem idêntica a Lisboa ou ao Porto.

9.º – A DELEGAÇÃO DISTRITAL DE ÉVORA DA ASSP não se obriga a devolver os trabalhos concorrentes.

10.º – A DELEGAÇÃO DISTRITAL DE ÉVORA DA ASSP arroga-se o direito de expor os trabalhos concorrentes na sua totalidade ou em número reduzido.

11.º – APOIOS – A Delegação de Évora da ASSP reserva-se o direito de negociar apoios e patrocínios com outras entidades que levem a uma maior divulgação deste concurso e resultem em acréscimo de valor dos prémios a atribuir.

12.º – Serão excluídos todos os trabalhos que não respeitem as normas previstas neste Regulamento.

13.º – As situações omissas neste regulamento serão decididas pelo Júri.

Aberto a todos os Professores!

Dirigido aos Alunos de Artes e Design da Universidade de Évora



**Prémio para dois!
Viagem a S. Miguel
(Açores)**



NEWSLETTER

Associação de Solidariedade Social dos Professores
Pensar Solidariedade. Construir Qualidade de Vida.
Associe-se. www.assp.pt



LONDRES E KENT – Fim de semana com Dickens

Na comemoração do bicentenário do nascimento do escritor Charles Dickens, vamos conhecer este grande autor inglês. As várias exposições e eventos culturais programados para Londres, a sua notável bibliografia, a sua vida e a época imperial vitoriana são revividas na city de Londres nos bairros e mercados que guardam a memória do séc. XIX, e ainda Kent, paisagem de alguns dos seus romances e local do parque temático Dickens World.

preço por pessoa em quarto duplo 1250,00 €

07 a 10 Junho

CORNUALHA E DEVON

Os pantanos de Dartmoor as falésias abruptas e as praias selvagens, a mais bela e esquecida região da Inglaterra onde C. Doyle e A. Christie, Dafne. Du Maurier e D.h. Lawrence situaram os seus romances, a escola de pintura de St. Ives, o castelo do Rei Artur e as brumas da memória.

preço por pessoa em quarto duplo 2,200 €

07 e 15 Julho



AÇORES – O melhor segredo do Atlântico

Viagem pelas 6 lendárias Ilhas do Atlântico numa descoberta dos segredos, paisagens e costumes que guardam desde há séculos o mesmo perfil de santuários ecológicos e de preservação do melhor da alma portuguesa.

preço por pessoa em quarto duplo 1850,00 €

19 a 27 Junho

club experience(s)
viagens temáticas e culturais by cistertour



SUIÇA DE COMBOIO O Encanto dos Alpes

No centro da Europa, a Suíça representa o que de mais estável e belo a humanidade pode conceber; paz e progresso, aliado a uma das mais encantadoras paisagens onde as montanhas dos Alpes, os lagos e as cidades são o refúgio de povos que livremente se associaram há mais de 700 anos. Viajar de comboio neste pequeno paraíso é a melhor forma de o conhecer.

preço por pessoa em quarto duplo 2,850,00 €

20 a 28 Julho

ROTA DA SEDA

Uzbequistão, Turquemenistão e Quirguistão

A Rota da Seda ligava o Oriente à Europa através de várias regiões da Ásia e Médio Oriente consolidando laços económicos e culturais, e que são o fundamento da nossa civilização. Parte significativa dessa rota e onde se podem ainda encontrar as tradições e paisagens intocadas desde há milénios é seguramente o Uzbequistão o Turquemenistão e o Quirguistão. Um dos pontos altos desta viagem será a visita à mítica samarcanda.

preço por pessoa em quarto duplo 2850,00 €

21 Junho a 04 Julho



cistertour

www.cistertour.pt
tematicos@cistertour.pt
tel: 213804064



*Aproveite quando viajar
as condições especiais da Cistertour
para os Associados da ASSP*

Protocolo

Associação de Solidariedade Social dos Professores / Cistertour

Condições especiais para os Associados

- Desconto entre 25% a 50% nas taxas de agência praticadas nas passagens aéreas. Valores a praticar, 5,00€ para reservas de Portugal; 15,00€ para a Europa e 25,00€ nas reservas para o resto do Mundo.
- Nas viagens não protocoladas da programação da Cistertour com a ASSP, os associados beneficiam de 5% de desconto na restante programação da Cistertour + isenção das taxas de reserva.

Outros destinos ao dispor do viajante

Portugal País de Poetas

A Voz do Sul – 04 a 05 Julho

Escócia

As Ilhas Hébridas – 04 a 12 Setembro

Aragão

Rota de Cister – 04 a 08 Setembro

Polónia

A Herança Judaica – 15 a 24 Setembro

Marrocos

As Praças Portuguesas – 30 Setembro a 07 Outubro





Delegação de Guimarães da ASSP ➡ Programa Psicoeducativo Projecto assp_XL

Tempo de Pensar, Organizar e Intervir.

Nascido de um amplo e profundo processo de reflexão a Delegação de Guimarães deu estrutura a um universo de valências, contido na ideologia que informou os estatutos da ASSP, gerando um primeiro documento de indiscutível interesse, actualidade, inequívoca riqueza programática e manifesta carga motivacional.

Trata-se de um documento dirigido para a acção que fundamenta esse movimento num sólido tecido teórico.

Para ler mais clique no link

http://assp.zonal1.com/pdfs/guimaraes_projecto_educativo_assp_XL_mar12.pdf





Quem Somos? Onde Estamos?

A Associação de Solidariedade Social dos Professores (ASSP) é uma organização de Professores que tem como objectivo e actividade a prestação de serviços de natureza social, humanitária e cultural aos seus associados e familiares.

Juridicamente está constituída como Instituição Particular de Solidariedade Social (IPSS) e registada como pessoa colectiva de direito privado sem fins lucrativos. A ASSP é de âmbito nacional.

Sediada em Lisboa organiza-se funcionalmente em delegações locais que abrangem quase todo o Continente, Madeira e Açores.

AÇORES

Praça da Autonomia Constitucional, n.º 7
Paim
9500-787 Ponta Delgada
Tel./Fax. 296 286 034
d.acores@assp.org

ALGARVE

Urbanização Horta do Ferragial, Lt. 8, R/c Drt.º
8000-544 Faro
Tel./Fax. 289 824 822
d.algarve@assp.org

AVEIRO

Rua Nova, Bloco D
Santiago-Glória
3810-370 Aveiro
Tel. 234 373 230 - Tlm. 963 767 425
Fax. 234 348 446
d.aveiro@assp.org

BEJA

Apartado 153
7801-902 Beja
Tlm. 969 172 537
d.beja@assp.org

COIMBRA

Travessa dos Combatentes da Grande Guerra, n.º 3
3030-181 Coimbra
Tel./Fax. 239 483 952
d.coimbra@assp.org

ÉVORA

Travessa da Milheira, n.º 13
7000-545 Évora
Tel. 266 709 477 - Tlm. 967 804 246
d.evora@assp.pt

GUIMARÃES

Rua Alto da Bandeira, n.º 23
4835-014 Creixomil
Tel./Fax. 253 512 369 - Tlm. 967 532 787
d.guimaraes@assp.org

LEIRIA

Avenida Combatentes da Grande Guerra, n.º 65, 1.º Esq.
2400-123 Leiria
Tel./Fax. 244 813 492 - Tlm. 966 260 077
d.leiria@assp.org

LISBOA

Rua D. Dinis, n.º 4
1250-077 Lisboa
Tel. 213 700 330 - Fax. 213 700 338
d.lisboa@assp.org

MADEIRA

Rampa do Forte, n.º 2 - Santa Maria Maior
9060-122 Funchal
Tel. 291 229 963 - Fax. 291 282 546
d.madeira@assp.org

PORTALEGRE

Rua Capitão José Cândido Martinó, n.º 1
7300-295 Portalegre
Tel./Fax. 245 331 612
d.portalegre@assp.org

PORTO

Estrada Interior da Circunvalação, n.º 3201
4300-111 Porto
Tel. 225 106 270 - Fax. 225 104 629
d.porto@assp.org

SANTARÉM

Rua Luíz Montez Matoso, n.º 38
2005-145 Santarém
Tel./Fax. 243 322 212
d.santarem@assp.org

SETÚBAL

Avenida António Sérgio, n.º 1
2910-404 Setúbal
Tel. 265 719 850 / Fax. 265 719 851
d.setubal@assp.org

WISEU

Rua 21 de Agosto. Edifício Viriato,
BL 5A, 1.º A
3510-120 Viseu
Tel. 232 182 629
d.viseu@assp.org

Residências

AVEIRO

Casa do Professor
Rua Nova, Bloco D
Santiago-Glória
3810-370 Aveiro
Tel. 234 373 230

PORTO

Casa de São Roque
Estrada Interior da Circunvalação, n.º 3201
4300-111 Porto
Tel. 225 106 270 - Fax. 225 104 629

SETÚBAL

Casa dos Professores
Avenida António Sérgio, n.º 1
2910-404 Setúbal
Tel. 265 719 850 - Fax. 265 719 851

LISBOA

Casa do Professor
Rua Pedro Álvares Cabral, n.º 150
2755-615 Carcavelos
Tel. 214 584 400 - Fax. 214 589 120